



// 10.3.1.1. LED - Systèmes de commande



*Mise en service
et utilisation*

Version 2021



Des conseils particulièrement pro



bois // portes // panneaux // isolation
toiture // lambris // parquets // terrasses // bardages
quincaillerie // mécanisation // parachèvement

VUE D'ENSEMBLE DU PROGRAMME

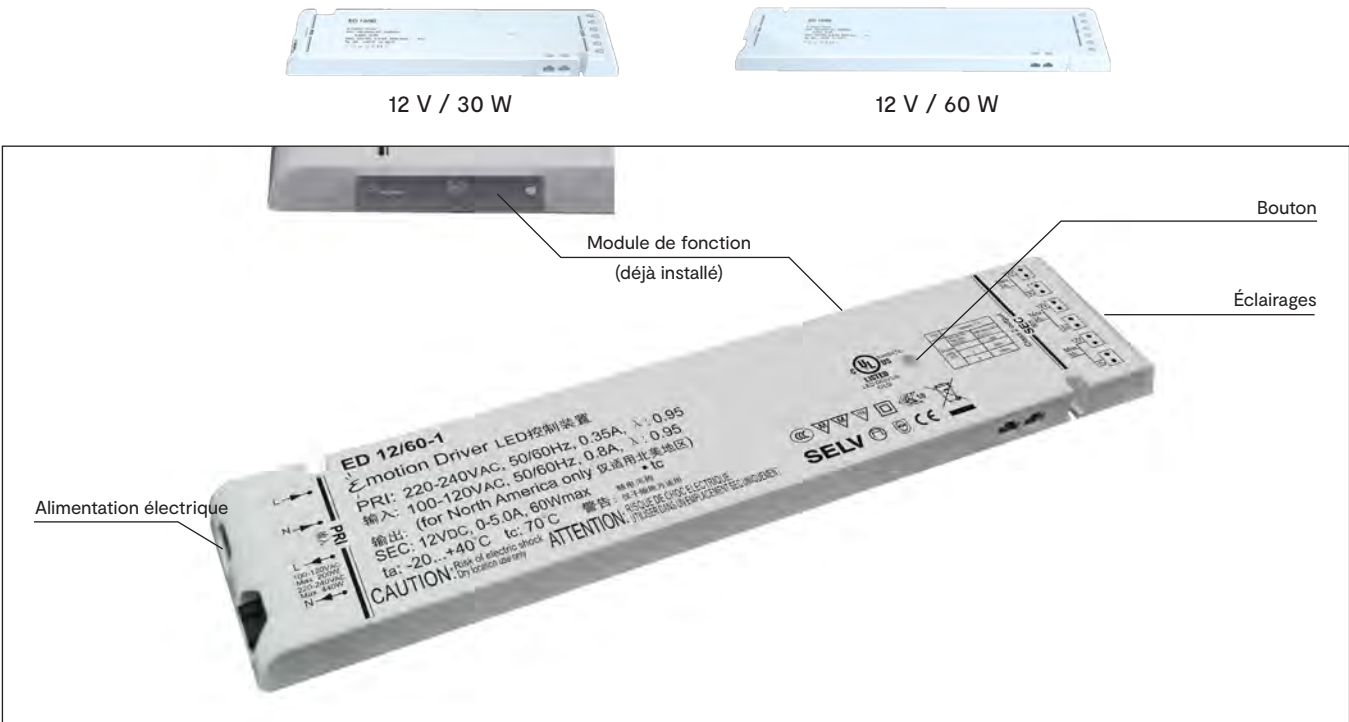
1.	Emotion Driver	5
2.	Commande Emotion 4 canaux Bielefeld.....	17
3.	L&S Emotion Home Base	27

EMOTION DRIVER

1.	Vue d'ensemble des Emotion Drivers	6
2.	Vue d'ensemble du système.....	6
3.	Fonctions	7
4.	Dispositifs de saisie.....	7
5.	Mise en service.....	8
6.	Mode maître / esclave.....	8
7.	Activer le mode maître	8
8.	Rétablir le mode esclave.....	8
9.	Monter un interrupteur mural radio à deux boutons.....	9
10.	Programmer un interrupteur mural radio à deux boutons.....	10
11.	Utiliser un interrupteur mural radio à deux boutons	12
12.	Interrupteur mural radio à deux boutons – changer la pile	13
13.	Réinitialiser un interrupteur mural radio à deux boutons	13
14.	Programmer la télécommande Emotion à 1 canal	14
15.	Utiliser la télécommande Emotion à 1 canal.....	15

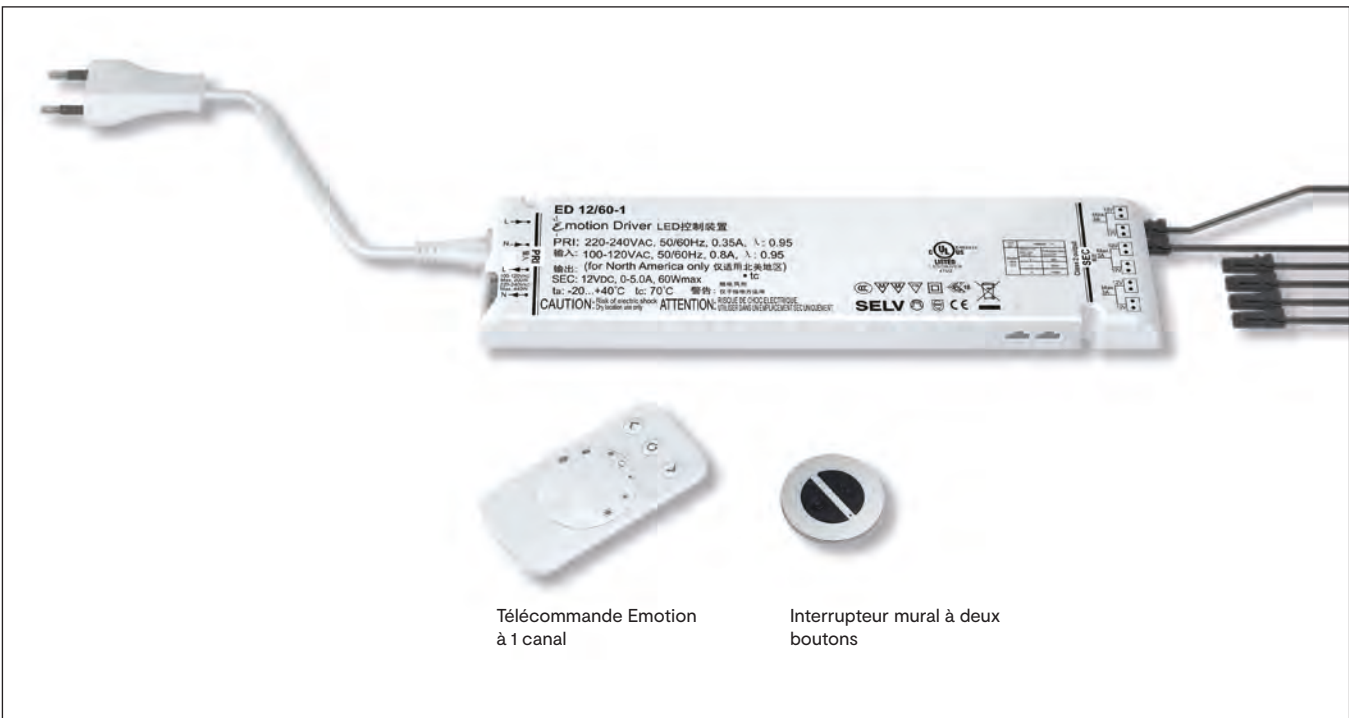
1. Vue d'ensemble des Emotion Drivers

L'Emotion Driver est un ballast électronique qui régule l'alimentation des éclairages à LED.
Les Emotion Drivers sont disponibles dans différentes classes de performance.



Vue d'ensemble de l'Emotion Driver

2. Vue d'ensemble du système



Vue d'ensemble du système

3. Fonctions

Les Emotion Drivers assurent diverses fonctions (voir tableau).

Fonction	
Télécommande Emotion à 1 canal	oui
Interrupteur mural à deux boutons	oui
Communication sans fil entre les Emotion Drivers	oui
Commande via l'application smartphone	-

Une extension ultérieure des fonctions des systèmes existants est possible.

Sans module de fonction, l'Emotion Driver se comporte comme un ballast électronique classique.

4. Dispositifs de saisie

Pour le réglage en continu de la température de couleur, il vous faut les éclairages Emotion. La commande est possible via les appareils de saisie suivants :



Télécommande Emotion à 1 canal

- Réglage continu de la température de la lumière
- Fonction de variation
- Mémoire automatique : sauvegarde le dernier réglage
- Une télécommande peut être utilisée pour plusieurs Emotion Drivers.



Interrupteur mural radio à deux boutons

- Réglage de la température de couleur en continu et en trois étapes
- Réglage de la luminosité en continu
- Fonction marche / arrêt

5. Mise en service

Connectez les éclairages à l'Emotion Driver. Branchez ensuite le cordon d'alimentation dans la prise de l'Emotion Driver et branchez le système au secteur.

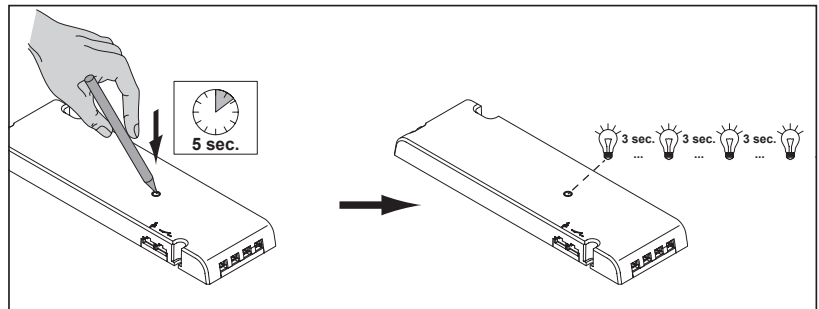
6. Mode maître / esclave

Vous pouvez contrôler plusieurs Emotion Drivers via le mode maître / esclave. Dans le cas d'un Emotion Driver centralisé, le mode maître est activé pour transmettre les signaux de commande aux dispositifs esclaves. Cela garantit que le signal de commande atteint tous les Emotion Drivers, même s'ils ne sont pas à portée de la télécommande. Assurez-vous que les dispositifs en mode esclave sont à portée radio du dispositif en mode maître.

7. Activer le mode maître

Les Emotion Drivers sont livrés en mode esclave. Vous pouvez activer le mode maître comme suit :

1. Appuyez sur le bouton de l'Emotion Driver pendant environ 7 secondes.
 - > Le voyant clignote en bleu toutes les trois secondes.



8. Rétablir le mode esclave

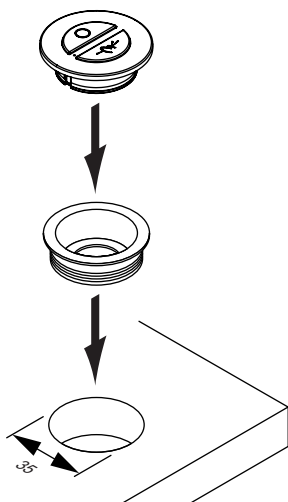
1. Appuyez sur le bouton de l'Emotion Driver en mode maître pendant environ 7 secondes.
 - > Le voyant s'éteint.
 - > L'Emotion Driver se trouve à nouveau en mode esclave.

9. Monter un interrupteur mural radio à deux boutons

Vous pouvez utiliser l'interrupteur mural sans fil de trois manières différentes :

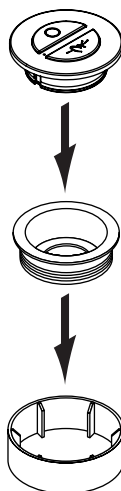
A : interrupteur encastré

1. Percez un trou de Ø 35 mm à la surface (profondeur min. 12 mm).
2. Enfoncez la bague de montage fournie dans l'ouverture.
3. Enfoncez l'interrupteur mural radio dans la bague de montage.



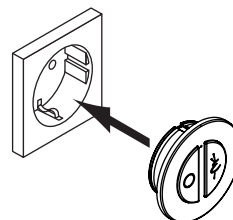
B : interrupteur en applique

1. Enfoncez la bague de montage fournie dans le boîtier de montage en applique.
3. Enfoncez l'interrupteur mural radio dans la bague de montage.



C : Insert de prise (uniquement prise Schuko)

1. Enfoncez l'interrupteur mural radio sans bague de montage dans la prise Schuko.



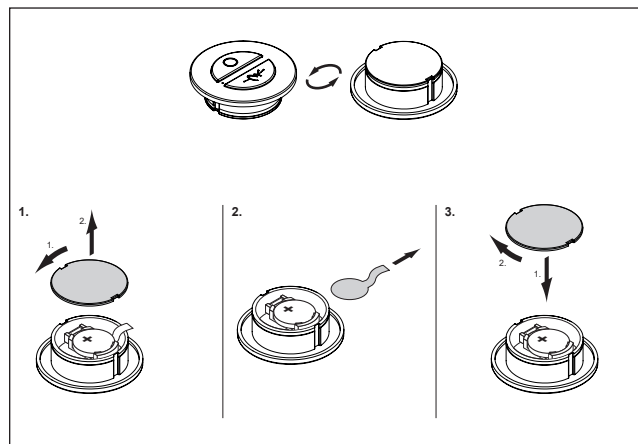
10. Programmer un interrupteur mural radio à deux boutons

Vous pouvez programmer un ou plusieurs interrupteurs muraux radio avec l'Emotion Driver.

Retirer la languette de transport

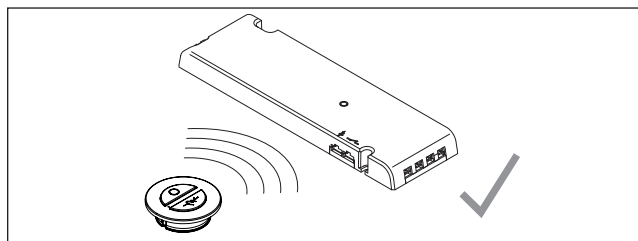
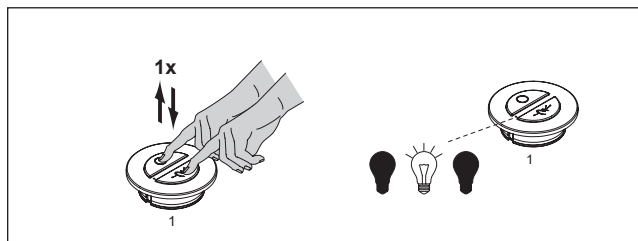
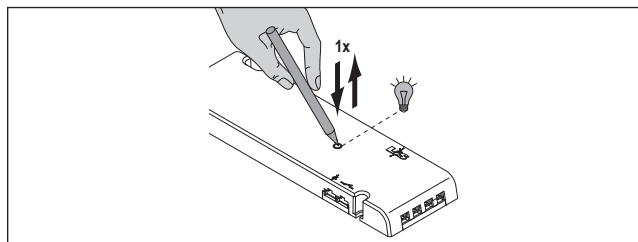
Lors de la mise en service initiale, notez qu'une languette de transport se trouve à l'intérieur de la télécommande. La languette de transport doit d'abord être retirée.

1. Ouvrez le couvercle à l'arrière de l'interrupteur mural radio en le tournant légèrement.
2. Retirez la languette de transport.
3. Remettez le couvercle en place.



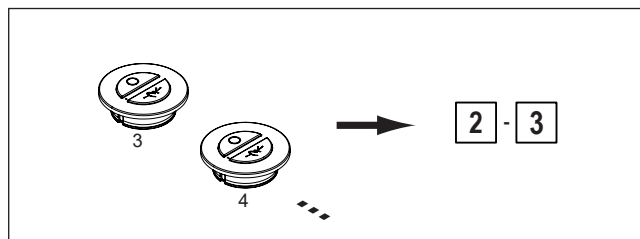
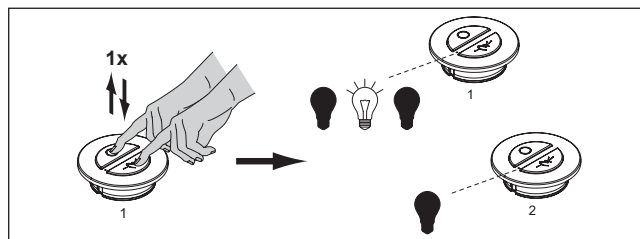
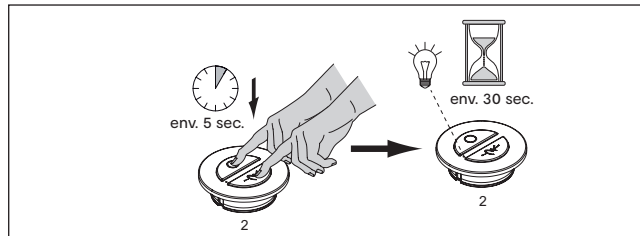
A : programmer un interrupteur mural radio

1. Appuyez brièvement sur le bouton de l'Emotion Driver.
> La LED s'allume en bleu.
2. Tenez l'interrupteur mural radio à portée.
Appuyez brièvement sur les deux boutons de l'interrupteur mural radio.
> La LED s'allume pendant environ 1 seconde
3. Lorsque la LED de l'Emotion Driver s'éteint, le processus de programmation est réussi.



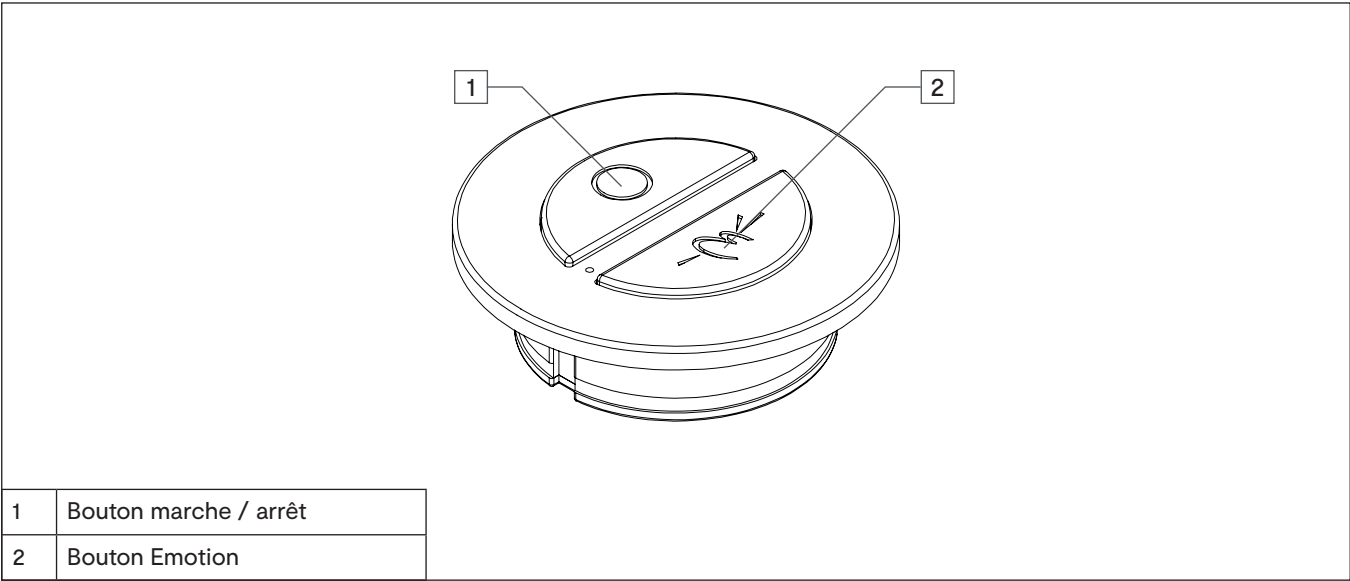
C : programmation de plusieurs interrupteurs muraux radio à une commande sans télécommande

1. Programmez le premier interrupteur mural radio (1) avec l'Emotion Driver (voir point 10 A).
2. Appuyez sur les deux boutons d'un autre interrupteur mural radio (2) pendant environ 5 secondes.
 - > La LED de l'interrupteur mural radio (2) s'allume. Le processus de programmation peut maintenant être effectué en 30 secondes.
3. Appuyez brièvement sur les deux boutons du premier interrupteur mural radio (1).
 - > La LED de l'interrupteur mural radio (1) s'allume une fois pendant environ 1 seconde.
 - > La LED du deuxième interrupteur mural radio (2) s'éteint. Le processus de programmation est terminé.
4. Pour programmer d'autres interrupteurs muraux radio, répétez les étapes 2-3 (en théorie, vous pouvez apprendre un nombre illimité d'interrupteurs muraux radio à un récepteur).



· Si un interrupteur mural radio n'est pas connecté à une commande et qu'il est mis en mode programmation en appuyant longtemps sur les deux boutons (la LED de l'interrupteur mural radio est allumée en permanence pendant environ 30 secondes), un autre interrupteur mural radio peut être programmé en appuyant brièvement sur les deux boutons. Mais ces deux interrupteurs muraux radio n'ont alors aucune fonction !

11. Utiliser un interrupteur mural radio à deux boutons



Allumer / éteindre les éclairages

- Appuyez sur le bouton marche / arrêt pour allumer les éclairages.
- Une nouvelle pression sur le bouton éteint à nouveau les éclairages.

Régler la luminosité

- Appuyez et maintenez le bouton marche / arrêt pour ajuster la luminosité en continu.

Régler la température de couleur

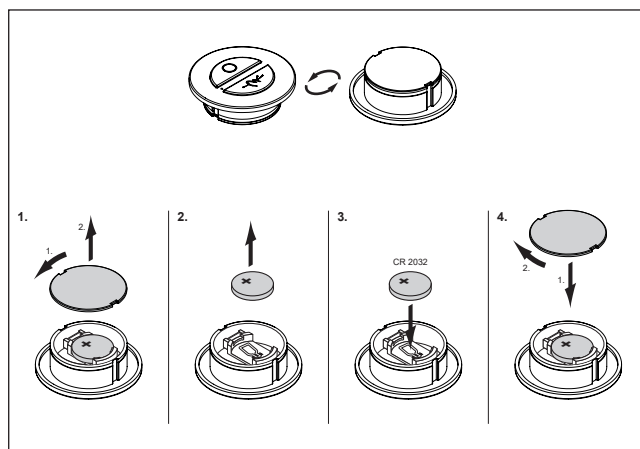
- Appuyez brièvement sur le bouton Emotion pour régler la température de couleur en trois étapes :
> Blanc chaud - blanc neutre - blanc froid - blanc chaud ...

Réglage continu de la température de couleur

- Appuyez et maintenez le bouton Emotion pour ajuster en continu la température de couleur entre le blanc chaud et le blanc froid.

12. Interrupteur mural radio à deux boutons – changer la pile

1. Ouvrez le couvercle à l'arrière de l'interrupteur mural radio en le tournant légèrement.
2. Retirez la pile
3. Insérez une nouvelle pile (CR 2032).
4. Remettez le couvercle en place.



· Si l'interrupteur mural radio est monté comme interrupteur encastré ou en applique (voir point 11), il peut être retiré de la bague de montage en tournant l'interrupteur dans la bague de montage jusqu'à ce que les rainures de guidage et les goupilles de verrouillage de la bague de montage correspondent. Il suffit alors de retirer l'interrupteur mural radio.

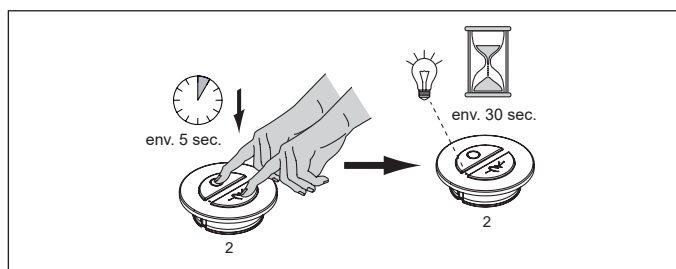
9.5 RÉINITIALISER UN INTERRUPTEUR MURAL RADIO À DEUX BOUTONS

Un interrupteur mural radio directement programmé à l'Emotion Driver ne peut pas être réinitialisé. L'interrupteur mural radio peut être déprogrammé dans les conditions suivantes :

- > Une autre télécommande ou un autre interrupteur mural radio est programmé pour l'Emotion Driver.
- > L'interrupteur mural radio programmé est programmé pour un autre émetteur non programmé.

Si plusieurs interrupteurs muraux radio ont été programmés, les interrupteurs muraux radio copiés peuvent être réinitialisés. Pour ce faire, suivez les étapes suivantes :

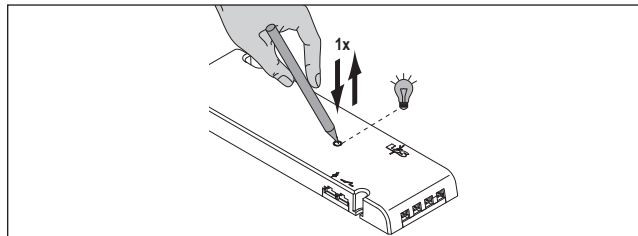
1. Appuyez sur les deux boutons de l'interrupteur mural radio copié pendant environ 5 secondes.
 - > La LED de l'interrupteur mural radio s'allume. Le mode de programmation est actif.



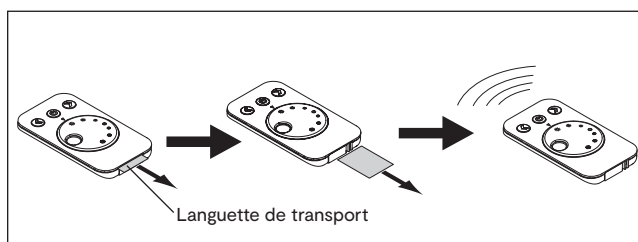
14. Programmer la télécommande Emotion à 1 canal

Pour que la télécommande à 1 canal et l'Emotion Driver puissent communiquer entre eux, vous devez programmer l'Emotion Driver et la télécommande. Procédez de la manière suivante :

1. Appuyez brièvement sur le bouton de l'Emotion Driver.
> La LED s'allume en bleu.



2. Gardez la télécommande à portée (la mise en service initiale, notez qu'une languette de transport se trouve à l'intérieur de la télécommande. La languette de transport doit d'abord être retirée.)

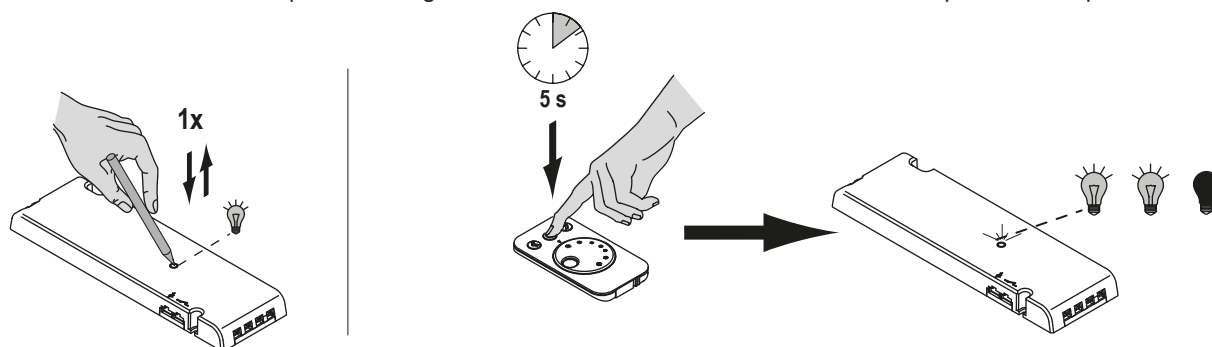


3. Appuyez sur le bouton marche / arrêt de la télécommande et maintenez-le enfoncé pendant au moins 5 secondes. Lorsque la LED de l'Emotion Driver s'éteint, le processus de programmation est réussi.

Programmer plusieurs Emotion Drivers simultanément




Pour programmer plusieurs Emotion Drivers simultanément, procédez comme suit :

1. Appuyez brièvement sur les boutons de tous les Emotion Drivers que vous souhaitez programmer (mode programmation actif pendant 30 secondes). Il est possible de programmer d'autres Emotion Drivers par la suite. Les réglages déjà programmés ne sont pas perdus.
2. Suivez les instructions du chapitre 11 « Programmer la télécommande Emotion à 1 canal » à partir de l'étape 2.



15. Utiliser la télécommande Emotion à 1 canal



Bouton	Fonction
Marche / arrêt 	Allumer / éteindre les éclairages
Flèche gauche 	Réduire la luminosité
Flèche droite 	Augmenter la luminosité
Bouton rotatif	Régler la température de couleur

Allumer / éteindre les éclairages

- Appuyez sur le bouton marche / arrêt pour allumer les éclairages.
- Une nouvelle pression sur le bouton éteint à nouveau les éclairages.

Régler la température de couleur

- Tournez le bouton rotatif pour régler la température de couleur entre le blanc chaud et le blanc froid.

Régler la luminosité

Vous pouvez régler la luminosité en quatre étapes ou en continu.

Réglage par étapes (100 % - 75 % - 50 % - 25 %)

- Appuyez sur la touche fléchée gauche pour réduire la luminosité.
- Appuyez sur la touche fléchée droite pour augmenter la luminosité.

Réglage en continu

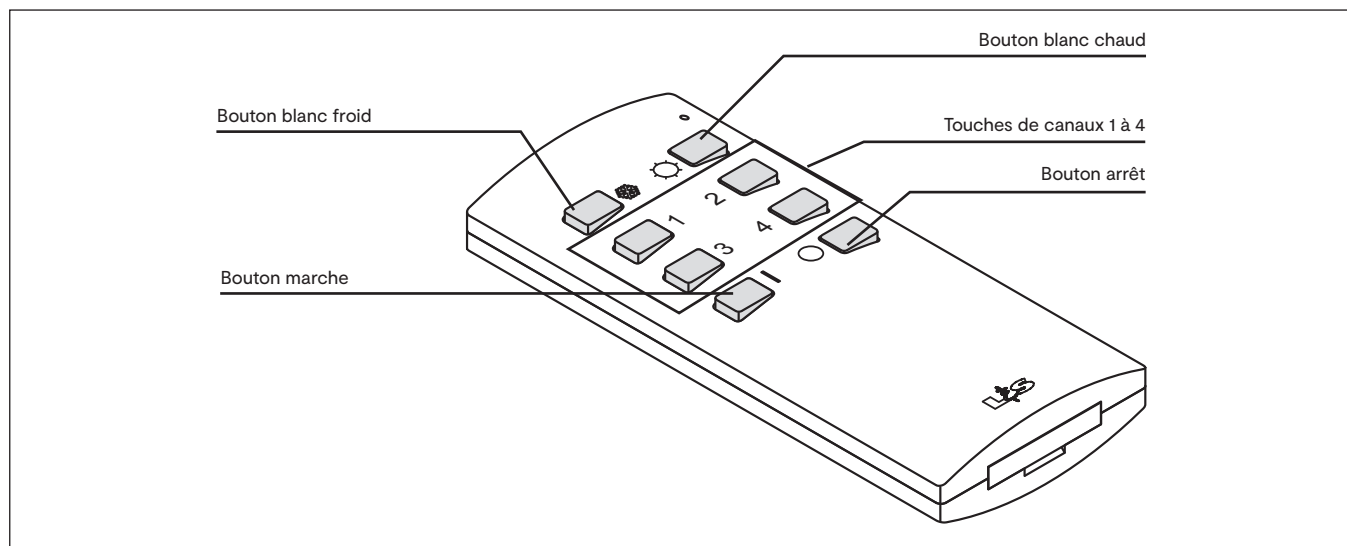
- Maintenez la touche fléchée gauche enfoncée pour réduire la luminosité en continu.
- Maintenez la touche fléchée droite enfoncée pour augmenter la luminosité en continu.

COMMANDE EMOTION À 4 CANAUX BIELEFELD

1.	Vue d'ensemble de la télécommande.....	18
2.	Vue d'ensemble du système.....	18
3.	Fonction éclairage de plantes	19
4.	Informations sur les canaux radio	19
5.	Informations sur les réglages maître-esclave.....	20
6.	Mise en service.....	21
7.	Changer le canal radio de la télécommande à 4 canaux	21
8.	Changer le canal radio du récepteur	22
9.	Mettre le récepteur en mode maître.....	22
10.	Utiliser la commande Emotion à 4 canaux.....	23
11.	Service	24
10.	Mode démo (en option - variante du produit)	25

1. Vue d'ensemble de la télécommande

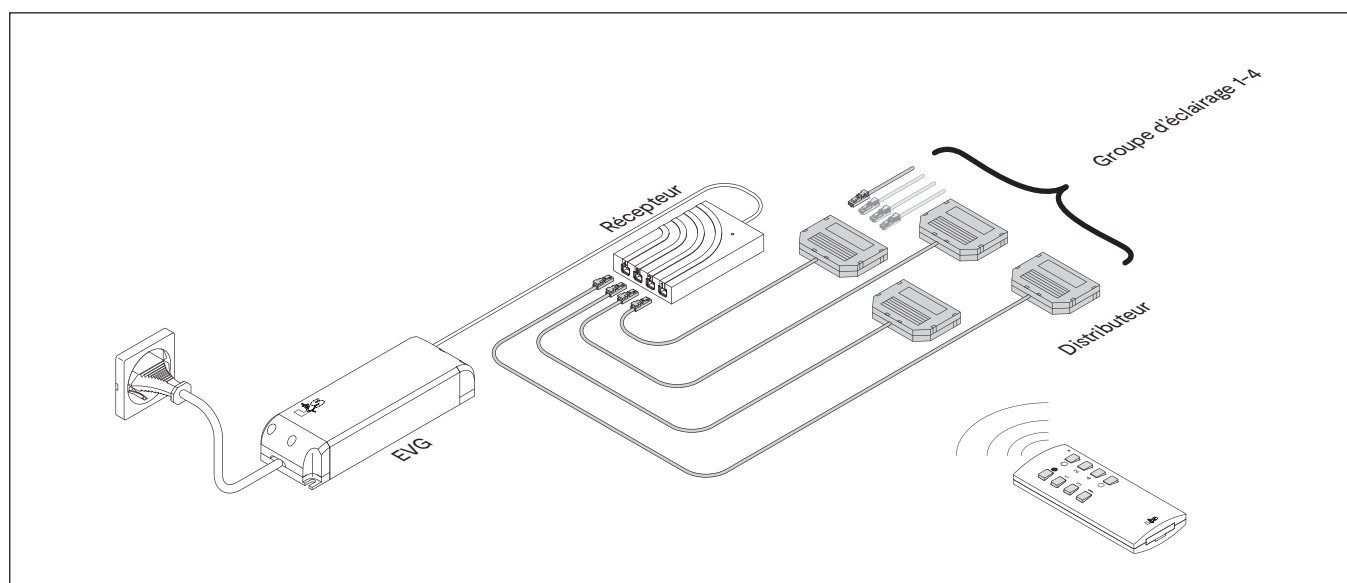
La télécommande Emotion à 4 canaux peut être utilisée en mode standard ou en mode Emotion. En mode Emotion, la température de couleur des éclairages LED peut être réglée progressivement du blanc chaud au blanc froid. Pour cela, des éclairages LED Emotion doivent être connectés au récepteur.



Vue d'ensemble de la commande à 4 canaux

2. Vue d'ensemble du système

Le set de démarrage se compose d'une télécommande Emotion à 4 canaux, d'un EVG et d'un récepteur auquel on peut connecter jusqu'à quatre groupes différents d'éclairages LED au moyen d'un distributeur. La télécommande Emotion à 4 canaux transmet les commandes au récepteur par radio. Vous pouvez allumer / éteindre tous les groupes d'éclairage individuellement ou simultanément. La couleur de la lumière est toujours modifiée simultanément pour tous les canaux.



Vue d'ensemble des composants



Le set de démarrage 12 V est conçu pour une puissance maximale de 60 W. Des ampoules d'une puissance maximale de 36 W peuvent être connectées à chaque sortie. Avec la version 24 V, il est possible d'utiliser des ampoules 60 W. Si vous avez besoin de plus de puissance, vous pouvez améliorer le set de démarrage avec le set complémentaire (composé de l'EVG et du récepteur).

3. Fonction éclairage de plantes

Un éclairage de plantes émet de la lumière sur une longueur d'onde qui favorise spécifiquement la croissance et la floraison des plantes. Vous avez la possibilité de programmer la commande à 4 canaux de manière à pouvoir faire fonctionner un éclairage de plantes sur le canal 4.

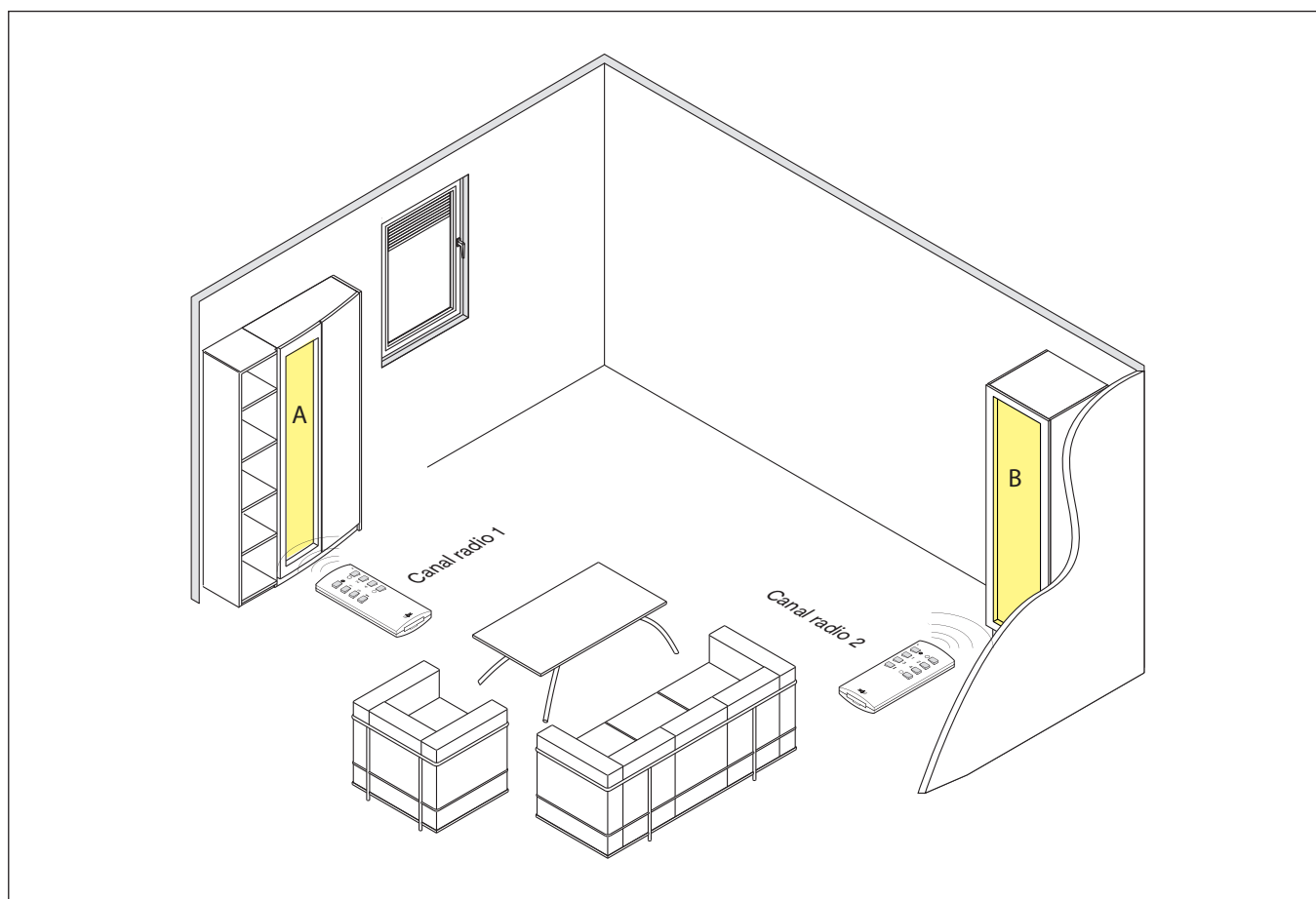
Lorsque l'éclairage de plantes connecté est allumé, celui-ci brille en continu pendant huit heures et simule ainsi le rythme d'une journée pour les plantes. Vous pouvez également allumer et éteindre l'éclairage de plantes manuellement (voir 10.).

4. Informations sur les canaux radio

La télécommande Emotion à 4 canaux et le récepteur n'ont pas besoin d'être programmés. Ils sont déjà réglés sur le canal radio 1 et prêts à fonctionner. Il est seulement nécessaire de changer les canaux radio du récepteur et de l'émetteur pour des applications spéciales – comme dans l'exemple suivant :

Vous disposez de deux systèmes à 4 canaux (A et B) qui sont situés à différents endroits dans la pièce. Tant que les deux télécommandes Emotion à 4 canaux sont réglées sur le canal 1, les deux télécommandes agiront également sur les deux systèmes.

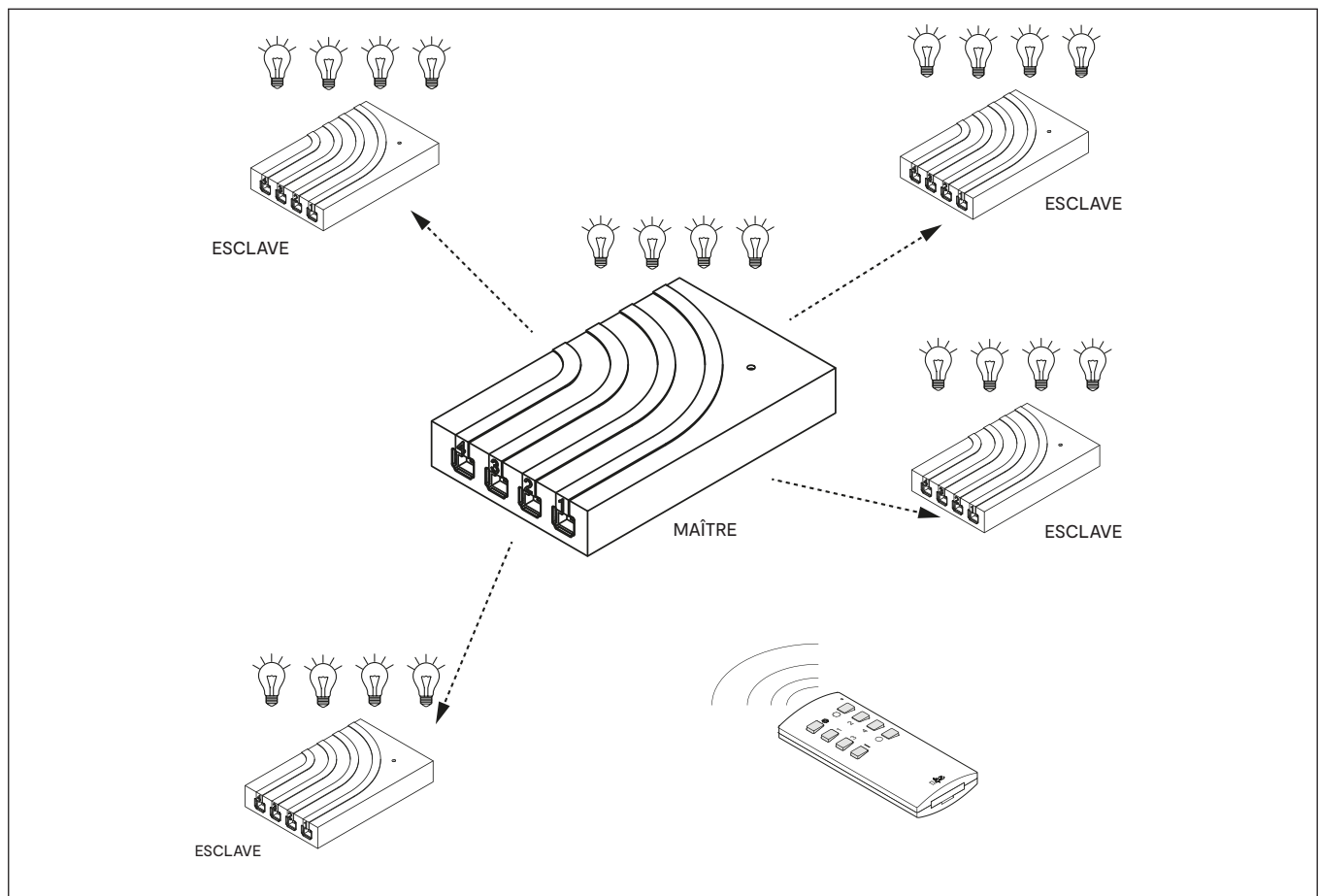
Dans notre exemple, si vous voulez faire varier l'intensité des groupes d'éclairage A vers la fenêtre, mais pas celle des groupes d'éclairage B dans le coin de la pièce, la télécommande Emotion à 4 canaux et le récepteur du groupe d'éclairage A doivent communiquer sur un canal radio différent de celui de la télécommande Emotion à 4 canaux et du récepteur du groupe d'éclairage B. Quatre canaux radio différents sont disponibles.



5. Informations sur les réglages maître-esclave

Si une ou plusieurs télécommandes Emotion à 4 canaux et plusieurs récepteurs sont utilisés sur le même canal radio, il peut y avoir des différences dans les scènes d'éclairage affichées. Par exemple, il peut arriver qu'une commande radio n'atteigne pas l'un des récepteurs. Cela peut être dû à des conditions ambiantes défavorables ou à des situations d'installation qui entraînent des interférences avec le signal radio.

Dans ce cas, un récepteur central peut être mis en mode maître. Si vous envoyez une commande radio via la télécommande Emotion à 4 canaux ce récepteur central maître transmet la commande radio à son environnement immédiatement après avoir relâché les boutons. En outre, le récepteur maître transmet la commande radio de manière cyclique toutes les 30 secondes, même sans que la commande radio soit à nouveau actionnée sur la télécommande Emotion à 4 canaux. Les récepteurs configurés comme des esclaves reçoivent les commandes radio et corrigent les réglages de l'éclairage. Ce réglage se fait par étape et éventuellement avec un court délai.



6. Mise en service

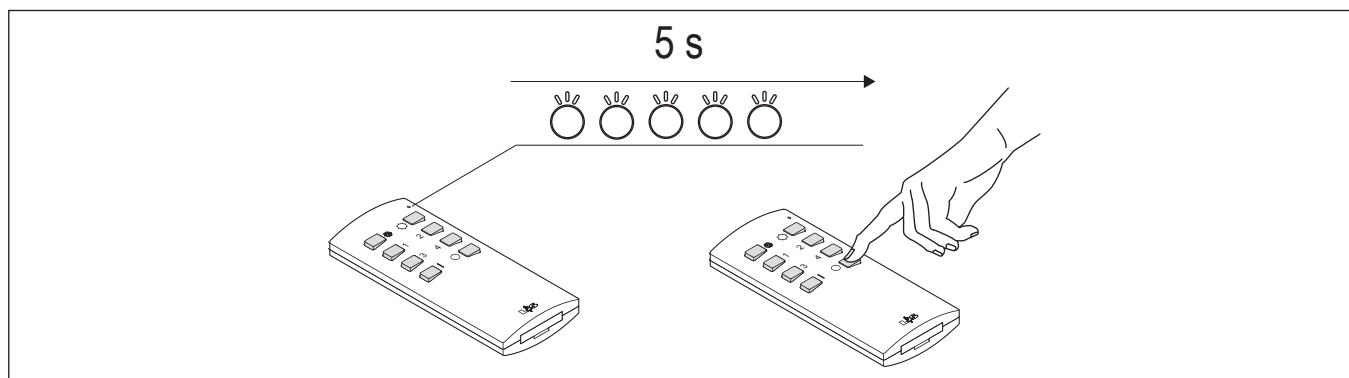
7. Changer le canal radio de la télécommande à 4 canaux



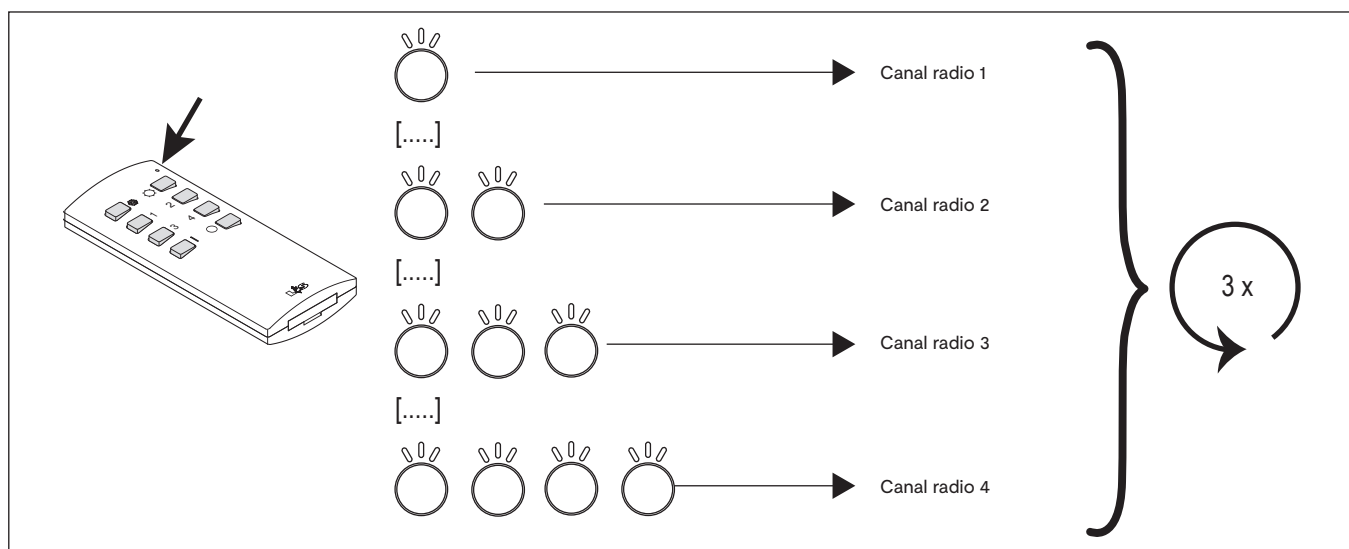
- Tous les récepteurs dont les canaux radio ne doivent pas être changés doivent être déconnectés de la tension d'alimentation.
- Le canal radio du récepteur est modifié via la télécommande Emotion à 4 canaux. La télécommande utilisée reçoit automatiquement le même canal radio que le récepteur.

D'usine, toutes les télécommandes et récepteurs Emotion à 4 canaux sont réglés sur le canal radio 1. Si vous voulez changer le canal radio de la télécommande ou programmer une deuxième télécommande pour un canal radio spécifique, procédez comme suit :

1. Maintenez enfoncés les boutons et .
> Le voyant rouge de la télécommande Emotion à 4 canaux se met à clignoter.
2. Attendez que le clignotement s'arrête et relâchez les boutons.
> Le voyant rouge commence maintenant à clignoter lentement pendant 5 secondes.



3. Dans ces 5 secondes, appuyez brièvement sur le bouton .
- > La sélection des canaux radio commence alors : le voyant rouge de la télécommande Emotion à 4 canaux clignote une fois pour le canal radio 1, deux fois pour le canal radio 2, etc. Cette séquence de clignotement est répétée trois fois.



4. Confirmez le canal radio souhaité en appuyant sur le bouton pendant la pause après le signal clignotant correspondant.
> La télécommande Emotion à 4 canaux confirme le changement de canal radio en clignotant rapidement quatre fois.

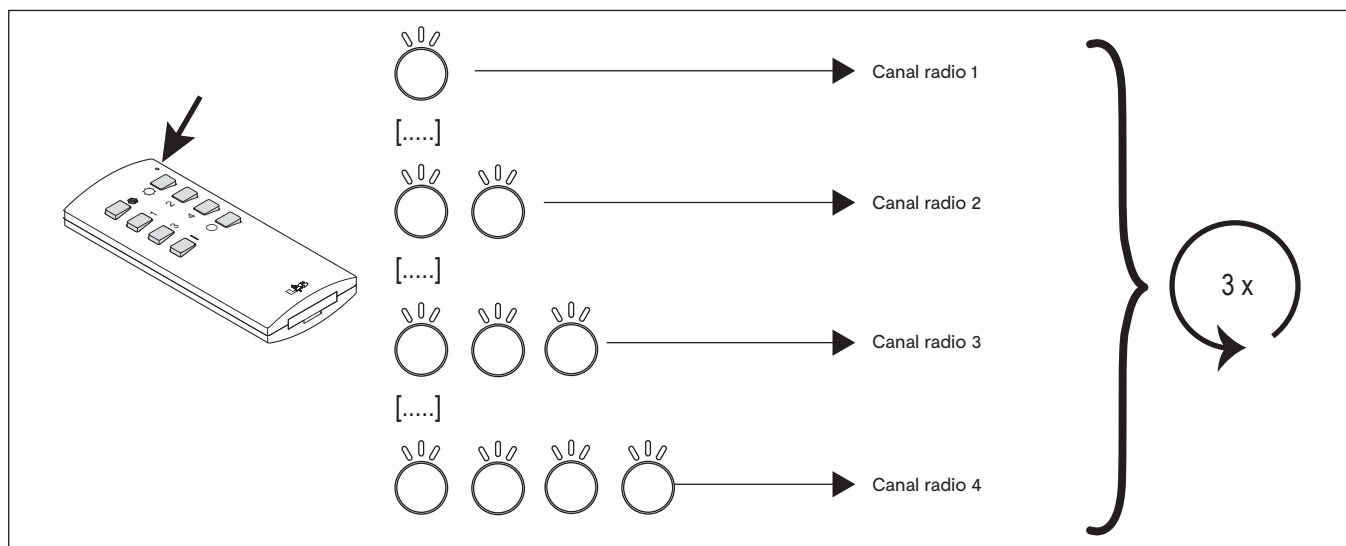
8. Changer le canal radio du récepteur



- Tous les récepteurs dont les canaux radio ne doivent pas être changés doivent être déconnectés de la tension d'alimentation.
- Le canal radio du récepteur est modifié via la télécommande RGB. La télécommande utilisée reçoit automatiquement le même canal radio que le récepteur.

Pour changer le canal radio du récepteur, procédez comme suit :

1. Maintenez enfoncés les boutons * et O.
 - > Le voyant rouge de la télécommande RGB se met à clignoter.
2. Attendez que le clignotement s'arrête et relâchez les boutons.
 - > Le voyant commence maintenant à clignoter lentement pendant 5 secondes.
3. Dans ces 5 secondes, appuyez sur le bouton O et maintenez-le enfoncé jusqu'à ce que le voyant s'éteigne.
 - > La sélection des canaux radio commence alors : le voyant rouge de la télécommande RGB clignote une fois pour le canal radio 1, deux fois pour le canal radio 2, etc. Cette séquence de clignotement est répétée trois fois.

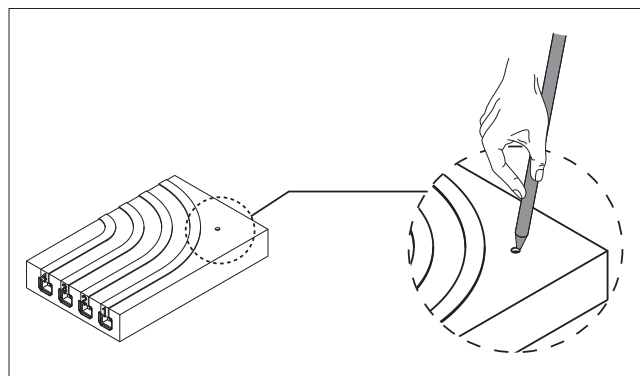


4. Confirmez le canal radio souhaité en appuyant sur le bouton O pendant la pause après le signal clignotant correspondant.
 - > La télécommande RGB confirme le changement de canal radio en clignotant rapidement quatre fois.

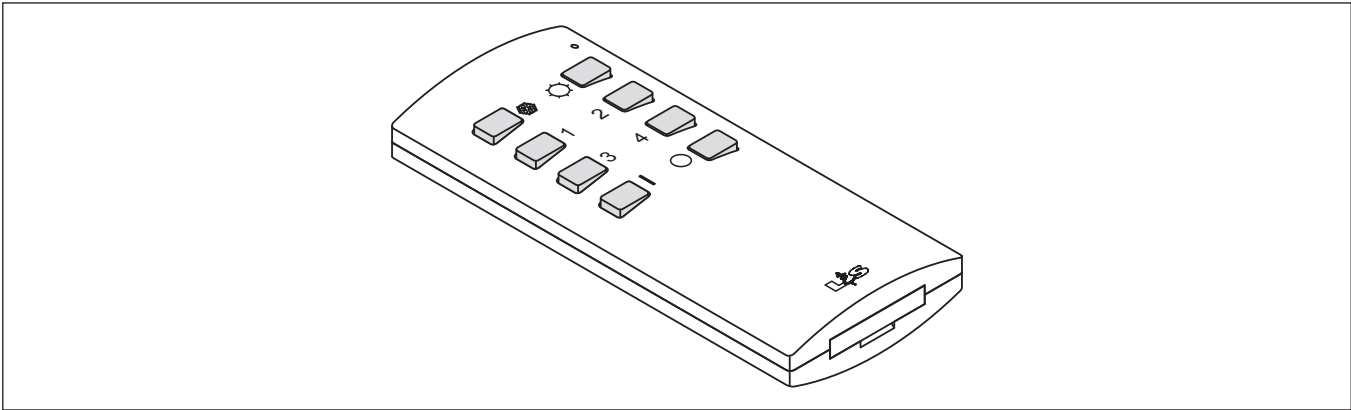
9. Mettre le récepteur en mode maître

Tous les récepteurs sont configurés comme des esclaves en usine. Si vous souhaitez configurer un récepteur en tant que maître, appuyez sur le bouton du récepteur pendant environ 5 secondes. Le voyant intégré clignote trois fois et s'éteint ensuite. Le récepteur se trouve désormais en mode maître.

Pour remettre le récepteur en mode esclave, appuyez à nouveau sur le bouton. Le voyant s'allume trois fois brièvement pour confirmer.



10. Utiliser la commande Emotion à 4 canaux



Bouton	Fonction	
	Emotion	Standard
Bouton blanc froid ❄️	Régler la température de couleur « Froid »	Réduire la luminosité de tous les éclairages
Bouton blanc chaud ☀️	Régler la température de couleur « Froid »	Augmenter la luminosité de tous les éclairages
Canal 1 à 4 1, 2, 3, 4	Marche / arrêt des différents canaux + variation	Marche / arrêt des différents canaux + variation
Bouton marche I	Mise en marche de tous les éclairages	Mise en marche de tous les éclairages
Bouton arrêt O	Arrêt de tous les éclairages	Arrêt de tous les éclairages

Régler le mode de la télécommande à 4 canaux (Emotion / standard)

La télécommande à 4 canaux est livrée par défaut en mode Emotion.

Procédez comme suit si vous souhaitez modifier le mode de commande à 4 canaux

Passer en mode standard :

1. Allumez les groupes d'éclairage.
2. Maintenez les boutons 1 et 2 enfoncés pendant 10 secondes.
 - > Les voyants clignotent trois fois.
 - > La télécommande Emotion à 4 canaux est maintenant en mode standard.

Passer en mode Emotion :

1. Allumez les groupes d'éclairage.
2. Appuyez sur le bouton blanc froid et le bouton blanc chaud et maintenez-les enfoncés pendant 10 secondes.
 - > Les voyants clignotent trois fois.
 - > La télécommande Emotion à 4 canaux est maintenant en mode Emotion.

Allumer / éteindre les éclairages

- Appuyez sur le bouton 1, 2, 3 ou 4 pour allumer les groupes d'éclairage d'un canal. Une nouvelle pression sur le bouton éteint à nouveau les groupes d'éclairage.
- Appuyez sur le bouton marche pour allumer tous les groupes d'éclairage simultanément. Appuyez sur le bouton arrêt pour éteindre tous les groupes d'éclairage simultanément

Régler la luminosité

Mode Emotion

- Maintenez enfoncé le bouton 1, 2, 3 ou 4 pour régler la luminosité des groupes d'éclairage d'un canal. Vous pouvez également maintenir enfoncés plusieurs boutons de canaux simultanément.

Mode standard

- Maintenez enfoncé le bouton 1, 2, 3 ou 4 pour régler la luminosité des groupes d'éclairage d'un canal. Vous pouvez également maintenir enfoncés plusieurs boutons de canaux simultanément.
- Maintenez enfoncé le bouton blanc froid pour réduire la luminosité de tous les éclairages.
- Maintenez enfoncé le bouton blanc chaud pour augmenter la luminosité de tous les éclairages.

Régler la température de couleur (mode Emotion uniquement)

1. Maintenez enfoncé le bouton blanc froid pour refroidir la température de couleur de tous les éclairages.
2. Maintenez enfoncé le bouton blanc chaud pour réchauffer la température de couleur de tous les éclairages.

Mettre le canal 4 en mode plante

1. Allumez les groupes d'éclairage.
2. Maintenez enfoncé le bouton blanc froid et le bouton marche pendant 10 secondes.
 - > Les voyants clignotent trois fois
 - > La télécommande Emotion à 4 canaux est maintenant en mode éclairage de plante.

Allumer / éteindre l'éclairage de plante

- Appuyez sur le bouton 4 pour allumer l'éclairage de plante. Il s'allumera alors en continu pendant huit heures, ou jusqu'à ce qu'il soit éteint en appuyant à nouveau sur le bouton 4.

Remettre le canal 4 en mode Emotion

1. Allumez les groupes d'éclairage.
2. Maintenez enfoncé le bouton blanc chaud et le bouton marche pendant 10 secondes.
 - > Les voyants clignotent trois fois
 - > La télécommande Emotion à 4 canaux est de nouveau en mode Emotion.

11. Service

S'il y a plusieurs commandes en mode maître dans un système, cela peut entraîner un dysfonctionnement. Dans ce cas, toutes les commandes sauf une doivent être remises en mode esclave.

Pour déterminer quelle commande est en mode maître, les combinaisons de touches suivantes peuvent être actionnées sur la télécommande à 4 canaux :

Maintenir enfoncer ✱, **1, 3, I, 2** pendant 10 secondes.

> Tous les éclairages connectés à une commande en mode maître clignotent trois fois.

Maintenir enfoncer ✱, **1, 3, I, 4** pendant 10 secondes.

> Tous les éclairages connectés à une commande esclave clignotent trois fois.

10. Mode démo (en option - variante du produit)

En mode démo, 21 scènes lumineuses définies sont passées en revue de manière cyclique les unes après les autres. Le changement entre les scènes se fait dans des transitions courtes et douces. La vitesse de déroulement peut être modifiée.

1. Pour démarrer le mode démo, appuyez simultanément sur le bouton blanc froid et le bouton du canal 1 pendant 3 secondes.
2. Utilisez le bouton blanc froid pour augmenter la vitesse de déroulement des scènes lumineuses. Utilisez le bouton blanc chaud pour réduire la vitesse de déroulement des scènes lumineuses.
3. Pour terminer le mode démo, appuyez simultanément sur le bouton blanc chaud et le bouton du canal 2 pendant 3 secondes.

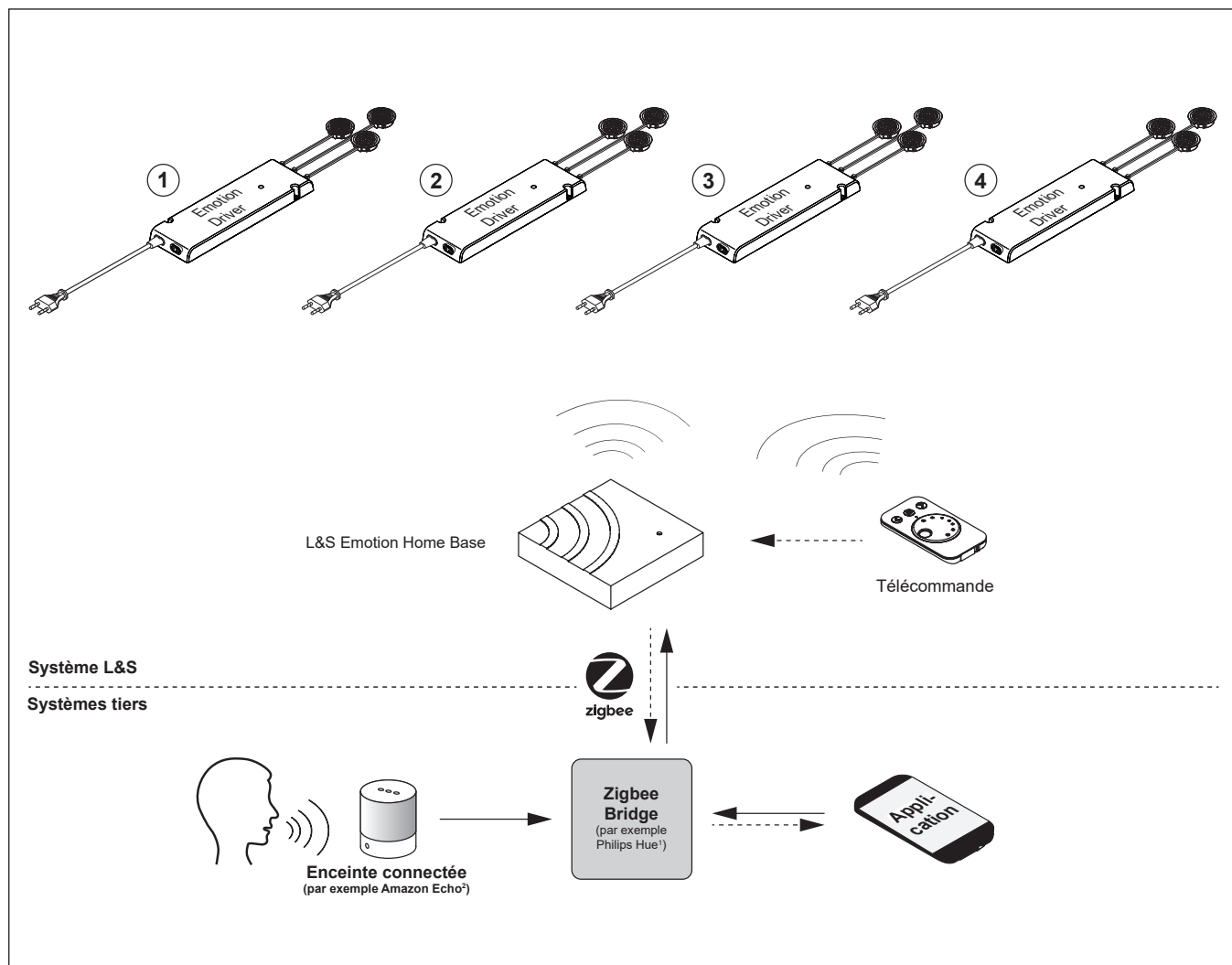
Déroulement des 21 scènes lumineuses :

Scène	Température de couleur	Canal 1	Canal 2	Canal 3	Canal 4
1	Blanc neutre	Marche	–	–	–
2	Blanc neutre	–	Marche	–	–
3	Blanc neutre	–	–	Marche	–
4	Blanc neutre	–	–	–	Marche
5	Blanc neutre	Marche	Marche	–	–
6	Blanc neutre	Marche	Marche	Marche	Marche
7	Blanc chaud	Marche	Marche	Marche	Marche
8	Blanc froid	Marche	Marche	Marche	Marche
9	Blanc neutre	–	Marche	Marche	–
10	Blanc chaud	–	Marche	Marche	–
11	Blanc froid	–	Marche	Marche	–
12	Blanc neutre	Marche	–	Marche	–
13	Blanc neutre	–	Marche	–	Marche
14	Blanc froid	–	Marche	–	Marche
15	Blanc chaud	–	Marche	–	Marche
16	Blanc neutre	–	Marche	Marche	Marche
17	Blanc froid	–	Marche	Marche	Marche
18	Blanc chaud	–	Marche	Marche	Marche
19	Blanc froid	Marche	Marche	Marche	Marche
20	Blanc chaud	Marche	Marche	Marche	Marche
21	Blanc neutre	Marche	Marche	Marche	Marche

EMOTION HOME BASE

1.	Vue d'ensemble du système.....	4
2.	Mise en service.....	5
2.1.	Installer des systèmes de commande d'éclairage	5
2.2.	Activer la télécommande	5
2.3.	Programmer la télécommande avec la commande Emotion	6
2.4.	Régler le mode maître pour les commandes Emotion	7
2.5.	Connecter la L&S Emotion Home Base	8
2.6.	Coupler la L&S Emotion Home Base avec la télécommande.....	8
2.7.	Coupler la L&S Emotion Home Base avec ZigBee Bridge	9
3.	Utilisation de la L&S Emotion Home Base.....	10
3.1.	Configuration de l'assistant vocal	10
3.2.	Ajouter de nouveaux groupes d'éclairage	10
3.3.	Saisie vocale avec Amazon Alexa ¹ :	10
3.4.	Saisie vocale avec Google Assistant ² :	11
4.	Supprimer les groupes d'éclairage.....	11
5.	Rétablir les réglages d'usine	11

1. Vue d'ensemble du système



¹ Philips Hue est une marque déposée de Signify N.V.

2. Mise en service

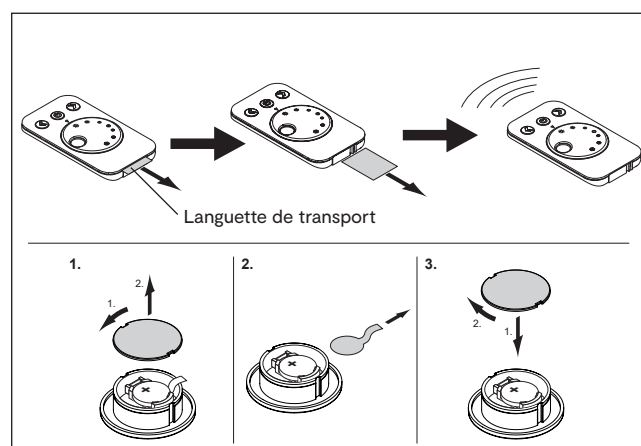
2.1. Installer des systèmes de commande d'éclairage

Pour utiliser la L&S Emotion Home Base, vous avez besoin d'un système de commande d'éclairage existant de la série Frankfurt (1.). Installez le(s) groupe(s) d'éclairage selon les instructions et connectez les éclairages. Vous pouvez utiliser plusieurs contrôleurs par groupe d'éclairage (canal). Tenez compte des réglages maître / esclave (voir 2.4).

2.2 Activer la télécommande

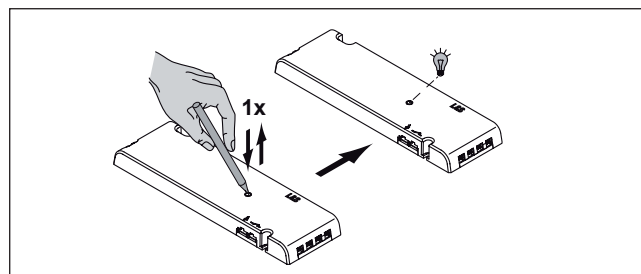
Vous avez besoin d'une télécommande pour configurer la commande d'éclairage avec la L&S Emotion Home Base.

Lors de la mise en service initiale, notez qu'une languette de transport se trouve à l'intérieur de la télécommande. Celle-ci doit d'abord être retirée.



2.3 Programmer la télécommande avec la commande Emotion

1. Activez le mode de programmation en appuyant brièvement sur le bouton de la commande Emotion.



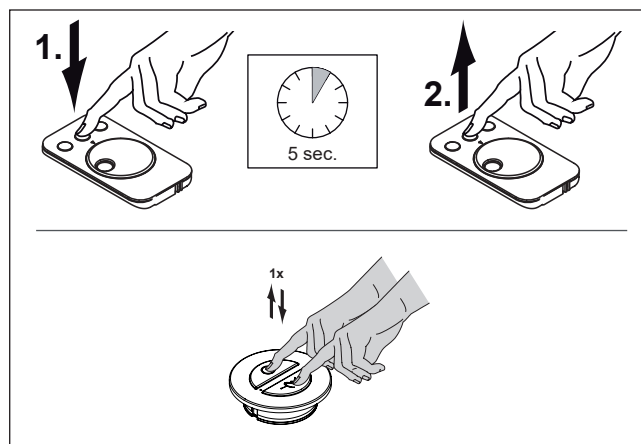
2. Programmez la télécommande :

1 canal : appuyez sur le bouton marche / arrêt de la télécommande et maintenez-le enfoncé pendant au moins 5 secondes.
> Lorsque la LED de la commande Emotion s'éteint, le processus de programmation est réussi.

Interrupteur mural radio à deux boutons : appuyez brièvement sur les deux boutons de l'interrupteur mural radio.
> La LED s'allume pendant environ 1 seconde
> Lorsque la LED de la commande Emotion s'éteint, le processus de programmation est réussi.

3. Programmation terminée

> La télécommande est connectée à la commande Emotion



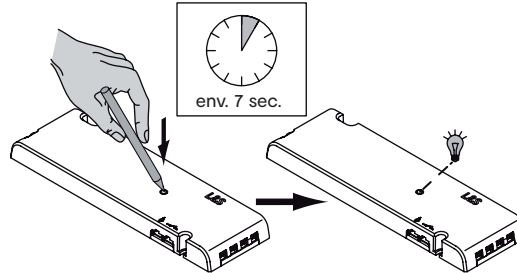
La L&S Emotion Home Base doit être programmée à la **même télécommande**.

2.4 Régler le mode maître pour les commandes Emotion

Pour chaque canal radio, vous devez mettre une commande Emotion en mode maître. Cela vaut aussi bien pour le fonctionnement avec une commande par canal que pour le fonctionnement avec plusieurs commandes par canal. Pour cela, procédez de la manière suivante :

L'état par défaut de la commande est « Esclave ».

Appuyez sur le bouton pendant environ 7 secondes pour activer le mode maître.



➡ La LED clignote en **bleu** à intervalles réguliers.

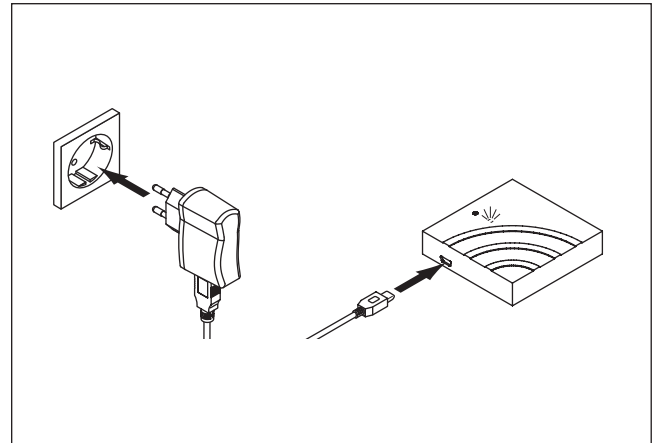


En appuyant à nouveau sur le bouton pendant environ 7 secondes, la commande Emotion revient en mode esclave.

Si vous avez déjà défini un maître pour un canal radio et que vous ajoutez un autre appareil comme maître, la première commande est automatiquement remise en mode esclave.

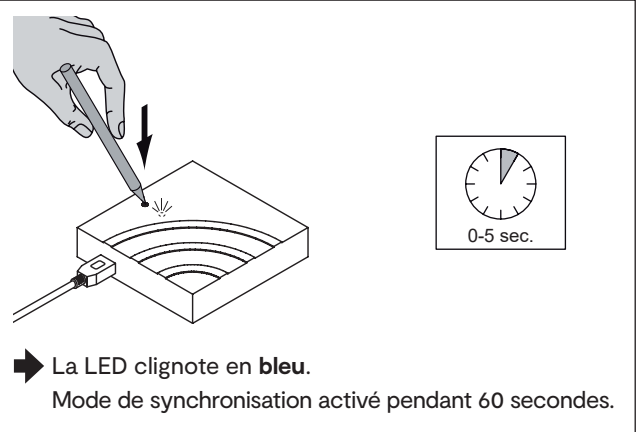
2.5 Connecter la L&S Emotion Home Base

1. Branchez le bloc d'alimentation à la L&S Emotion Home Base.
2. Branchez l'appareil sur le secteur.
> La LED d'état de la L&S Emotion Home Base clignote en blanc.



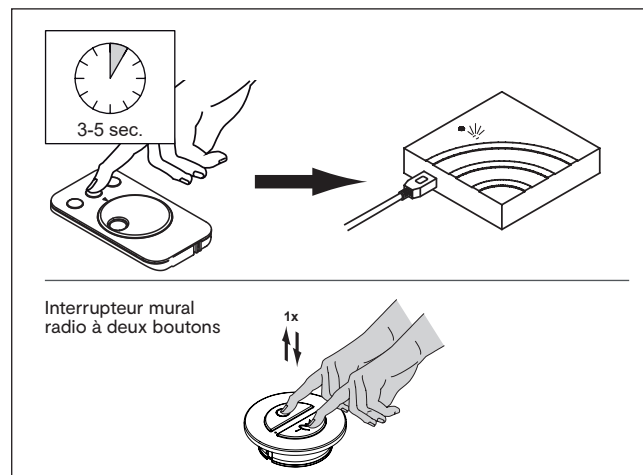
2.6 Coupler la L&S Emotion Home Base avec la télécommande

1. Activez le mode de synchronisation de la télécommande de la L&S Emotion Home Base en appuyant sur le bouton pendant 0 à 5 secondes.



2. Couplez la télécommande avec la L&S Emotion Home Base.

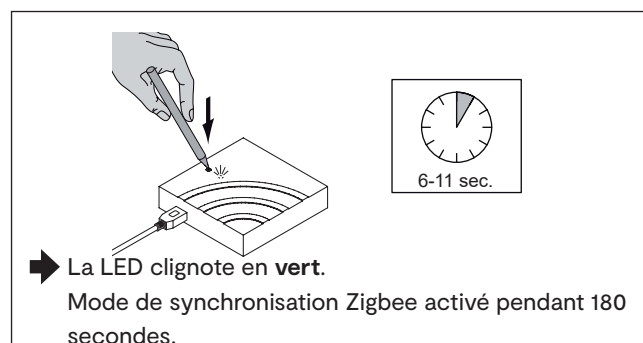
- Télécommande à 1 canal : appuyez sur le bouton marche / arrêt pendant 3 à 5 secondes.
- Interrupteur mural radio à deux boutons : appuyez brièvement sur les deux boutons de l'interrupteur mural radio.



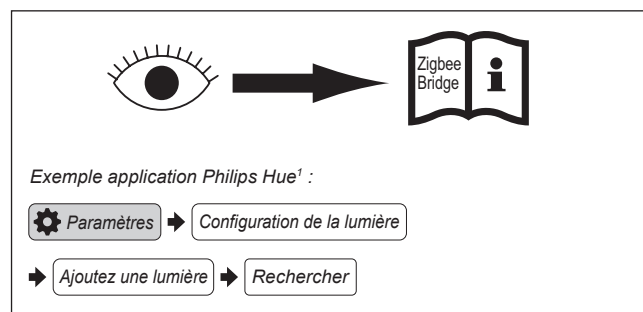
Jusqu'à quatre télécommandes individuelles possibles

2.7 Coupler la L&S Emotion Home Base avec ZigBee Bridge

1. Activez le mode de synchronisation Zigbee sur la Emotion Home Base en appuyant sur le bouton pendant 6 à 11 secondes.

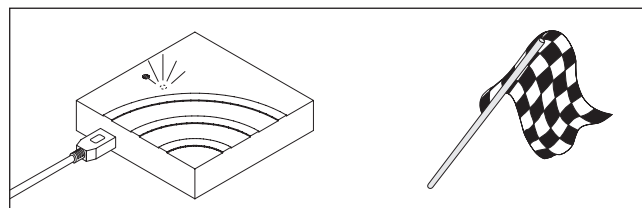


2. Activez le mode de synchronisation sur votre Zigbee Bridge. Veuillez vous référer au manuel d'utilisation de votre Zigbee Bridge.



3. Effectuez la synchronisation conformément au manuel d'utilisation de votre Zigbee Bridge.

4. Après le processus de synchronisation, le voyant d'état de l'Emotion Home Base est vert en permanence. La synchronisation est terminée ! La L&S Emotion Home Base est couplée au Zigbee Bridge et peut désormais être utilisée.



Les étapes de configuration ci-dessus dans l'application Philips Hue¹ ont été testées au moment de la rédaction de ce manuel. Toute modification ou développement ultérieur des applications de tiers par la suite n'est pas de notre ressort. Nous déclinons toute responsabilité quant à l'exactitude et à l'exhaustivité des informations données. Veuillez suivre les instructions d'utilisation du fournisseur concerné.

3. Utilisation de la L&S Emotion Home Base

3.1 Configuration de l'assistant vocal

Amazon Alexa²

1. Télécharger l'application Alexa
2. Télécharger et activer la compétence Zigbee Bridge (par exemple Philips Hue)
3. Faire rechercher les appareils
 - a) Saisie vocale : « Alexa, trouve mes appareils ! »
 - b) Par saisie dans l'application

Google Assistant³

1. Télécharger l'application Google Assistant
2. Configurer de nouveaux appareils
3. Activer le compte de l'application Bridge
4. Configurer de nouveaux appareils

3.2 Ajouter de nouveaux groupes d'éclairage

Pour mettre en place de nouveaux groupes d'éclairage, il faut rétablir le réglage d'usine (14.). Programmez les nouveaux éclairages conformément au manuel d'utilisation (6. à 8.). Ensuite, répétez le processus de couplage Zigbee (9.).

3.3 Saisie vocale avec Amazon Alexa¹ :

Alexa comprend les commandes suivantes :

Marche / arrêt :

Alexa, allume [nom de l'éclairage / nom du groupe]

Alexa, éteint [nom de l'éclairage / nom du groupe]

Variation :

Alexa, règle [nom de l'éclairage / nom du groupe] à [une valeur en pourcentage entre 1 %....100 %]

Changement de la température de couleur :

Alexa, réchauffe [nom de l'éclairage / nom du groupe]

Alexa, refroidis [nom de l'éclairage / nom du groupe]

Alexa, règle [nom de l'éclairage / nom du groupe] sur blanc chaud / blanc / blanc de jour / blanc froid

¹ Philips Hue est une marque déposée de Signify N.V.

² Amazon Echo et Amazon Alexa sont des marques déposées d'Amazon.com, Inc.

³ Google Assistant est une marque déposée de Alphabet Inc.

3.4 Saisie vocale avec Google Assistant² :

Dites « Ok Google » ou « Hey Google » et...

Marche / arrêt :

... allume [nom de l'éclairage / nom du groupe].

... éteint [nom de l'éclairage / nom du groupe].

Variation :

... atténue [nom de l'éclairage / nom du groupe].

... augmente la luminosité de [nom de l'éclairage / nom du groupe].

... règle la luminosité de [nom de l'éclairage / nom du groupe] à 50 %.

... atténue [nom de l'éclairage / nom du groupe] de 50 %.

... augmente la luminosité de [nom de l'éclairage / nom du groupe] de 50 %.

Changement de la température de couleur

Règle [nom de l'éclairage / nom du groupe] sur blanc chaud / lumière de bougie / ivoire / lumière du jour / blanc froid.

Commuter tous les éclairages de la pièce :

... allume / éteint tous les éclairages dans [nom de la pièce].

Commuter toutes les lumières

... allume / éteint toutes les lumières.

Remarque générale :

Notre Home Base L&S Emotion peut généralement traiter toutes les fonctions d'éclairage standard fournies par les systèmes de commande L&S. Veuillez vous assurer que votre assistant vocal peut comprendre et mettre en œuvre les commandes de commutation, de variation et de changement de couleur. C'est la seule façon de garantir un fonctionnement sans problèmes.

Les commandes vocales ci-dessus ont été testées au moment de la rédaction de ce manuel. Toute modification ou développement ultérieur des commandes de tiers par la suite n'est pas de notre ressort. Nous déclinons toute responsabilité quant à l'exactitude et à l'exhaustivité des informations données. Veuillez suivre les instructions d'utilisation du fournisseur concerné.

4. Supprimer les groupes d'éclairage

Supprimez le groupe d'éclairage dans l'application. Le voyant d'état de la L&S Emotion Home Base s'allume maintenant en rouge. Appuyez ensuite sur le bouton de la L&S Emotion Home Base pendant 6 à 11 secondes. Le voyant d'état redevient vert et le système est mis à jour.

5. Rétablir les réglages d'usine

Appuyez sur le bouton de l'Emotion Home Base pendant 20 à 25 secondes. La LED d'état clignote en **rouge**. Le réglage de l'usine est alors restauré.

> La LED d'état de l'Emotion Home Base clignote en **blanc**. Tous les processus de synchronisation effectués ont été supprimés.



Si le bouton est enfoncé pendant plus de 25 secondes, le processus de réinitialisation est interrompu. Les paramètres sont conservés.

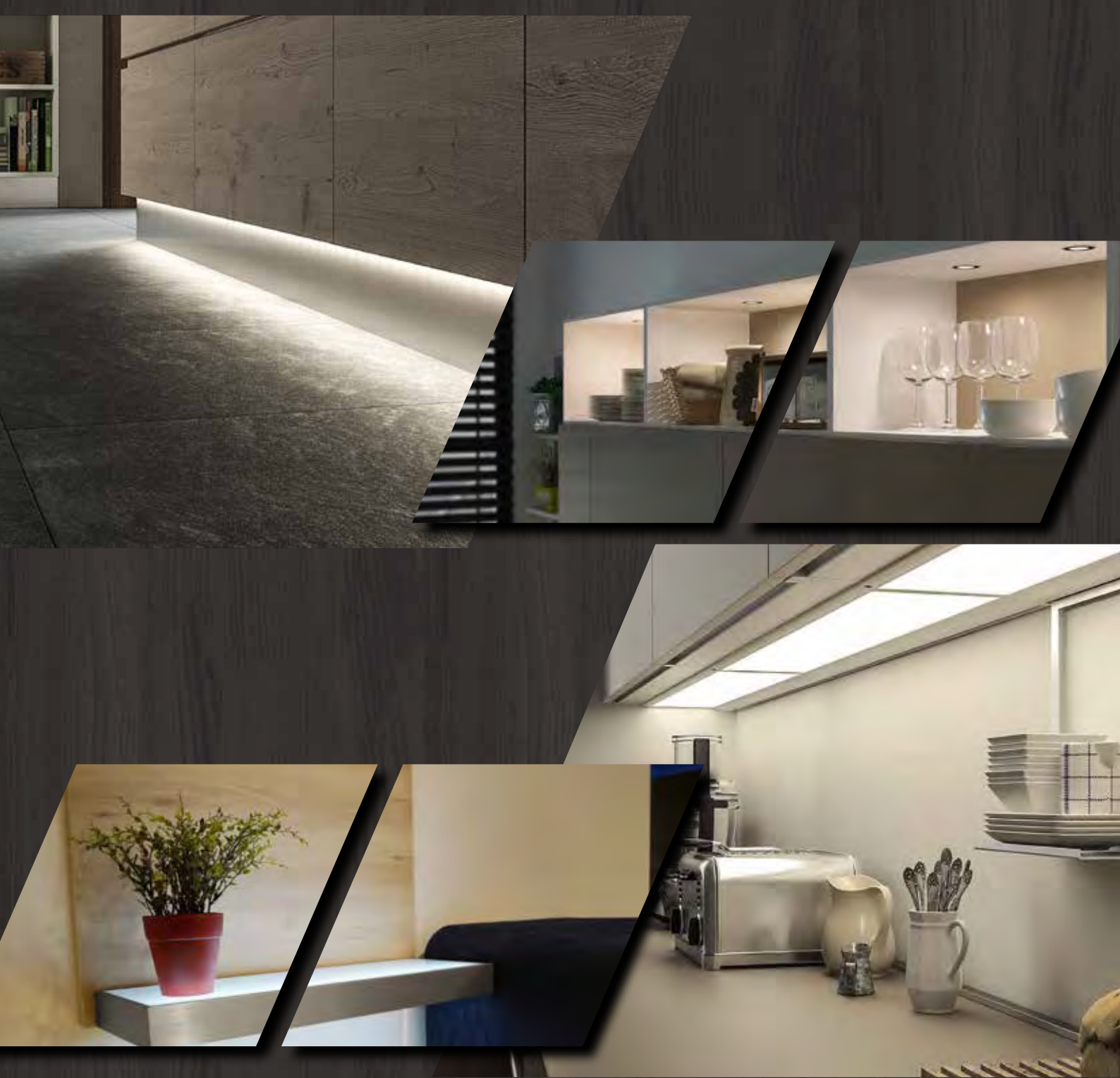
¹ Amazon Alexa est une marque déposée d'Amazon.com, Inc.

² Google Assistant est une marque déposée de Alphabet Inc.

This image shows a full page of blank, lined paper. It features approximately 28 horizontal blue or grey lines spaced evenly apart, typical of notebook paper. The lines extend across the entire width of the page, leaving small margins at the top and bottom. There are no vertical lines, text, or other markings on the page.

Notes

This image shows a single page of white paper with horizontal ruling lines. The lines are evenly spaced and run across the width of the page. There are no margins, text, or other markings on the paper.



Rue de la Clé, 57 4630 SOUMAGNE
Tél: 04 377 94 94 - Fax: 04 377 23 43

Route de Waimès, 90 4960 MALMEDY
Tél: 080 79 97 97 - Fax: 080 79 97 90

>> www.biemar.be
>> info@biemar.be

Suivez-nous sur:



BIEMAR
BOIS S.A.
Des conseils particulièrement pro

Édition: 2019

Des conseils particulièrement pro.